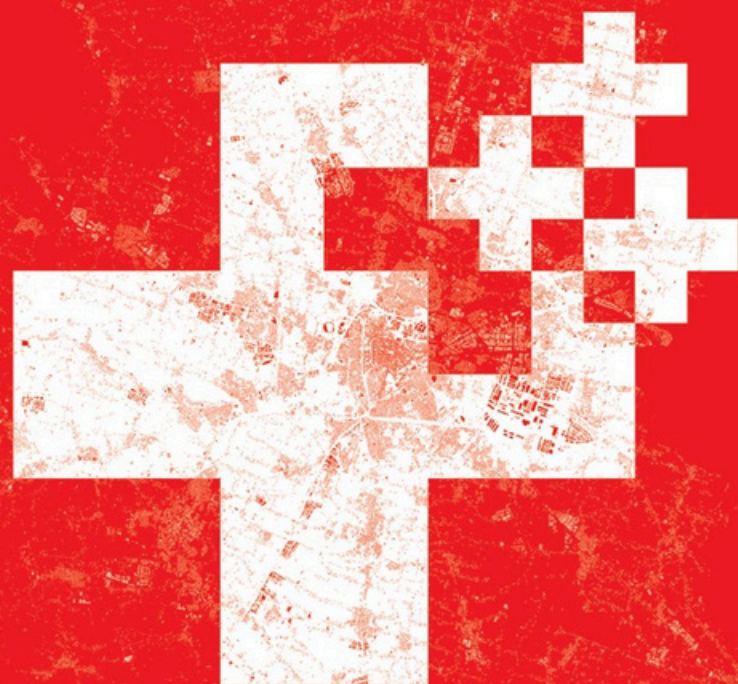




**Croce Rossa Italiana**  
Comitato di Monterotondo



**ANNUAL  
REPORT**

---

**2023**

# Annual Report 2023



Croce Rossa Italiana  
Comitato di Monterotondo

04

Premessa del Presidente

06

Obiettivo Salute

12

Obiettivo Inclusione Sociale

20

Obiettivo Emergenze

26

Obiettivo Principi e Valori

29

Obiettivo verso la gioventù

32

Obiettivo Organizzazione

37

Informazioni



**Contenuti**

## Croce Rossa e Mezzaluna Rossa Internazionale

Nell'agosto del 1864, a Ginevra, Henry Dunant promosse la firma della prima Convenzione di Ginevra da parte dei rappresentanti delle grandi potenze dell'epoca, segnando così l'inizio del Movimento Mondiale di Croce Rossa. A 159 anni da quell'evento, il Movimento ha notevolmente ampliato la sua presenza globale.

Il **Comitato Internazionale della Croce Rossa**, con sede a Ginevra, rappresenta il fulcro del Movimento, insieme alla Confederazione Elvetica, custodendo le Convenzioni e giocando un ruolo primario negli interventi della Croce Rossa durante le principali crisi internazionali, specialmente in situazioni di guerra, dove si occupa della protezione di feriti e prigionieri. La Federazione Internazionale della Croce Rossa, con sede anch'essa a Ginevra, coordina le attività delle 192 Società Nazionali.

In Italia, la Società Nazionale è conosciuta come "Croce Rossa Italiana", diventata un Ente di diritto privato e di interesse pubblico dopo la riforma del 2012 (D. Lgs. 178/2012), svolgendo un ruolo di supporto alle autorità pubbliche.



## LA NOSTRA STORIA

Dal contesto internazionale  
alla realtà locale del Comitato di Monterotondo

## Croce Rossa Italiana Comitato di Monterotondo

Per noi è di grande importanza divulgare ai cittadini, ai sostenitori, alle istituzioni e ai nostri volontari il grande numero di attività svolte dal Comitato della Croce Rossa Italiana di Monterotondo OdV.

Il nostro Comitato nasce il 27 settembre 2020. Nonostante la giovane età e le difficoltà del periodo, molte sono state le attività volte a sostegno della popolazione durante questo anno appena trascorso, il 2023, anno in cui la situazione mondiale, soprattutto dal punto di vista socio-economico e sanitario, ha continuato a condizionare le nostre vite.

In questi anni le attività della CRI non si sono mai fermate ma, al contrario, si sono intensificate e adattate a nuove esigenze per offrire supporto e assistenza alle persone più vulnerabili.

I nostri Volontari continuano a sostenere chi è solo e chi è in difficoltà di ogni genere. Molti sono stati, e continuano ad essere, i servizi dedicati alle persone anziane o sole, quali la spesa a domicilio, il trasporto infermi, nonché la consegna di farmaci e di beni di prima necessità. Così come molte sono le attività attente alla prevenzione e alla crescita dei giovani.

Ogni attività organizzata, così come ogni evento formativo, è stata supportata da attività preparatorie, organizzative, logistiche e di segreteria, quantificabili in ore di effettivo servizio svolto in favore dei cittadini per il tramite del Comitato.



Per noi è sempre "Il Tempo della Gentilezza", siamo attenti al prossimo e continuiamo ad assistere la popolazione con intelligenza e creatività, gentilezza e rispetto.

Le pagine seguenti cercano di dettagliare in modo approfondito i "numeri" delle varie attività del Comitato, rappresentando così una forma di restituzione alle comunità che ci accolgono, in relazione alle azioni intraprese e al supporto ricevuto per portarle a termine. Tuttavia, i "numeri" nel nostro contesto non rappresentano solo la dimensione quantitativa delle nostre azioni, ma fungono anche da indicatore diretto delle emergenze sanitarie e sociali a cui siamo chiamati a rispondere.

Il nostro intento è fornire non solo un resoconto delle attività svolte, ma anche un invito a collaborare all'opera di soccorso globale che il Movimento Internazionale di Croce Rossa, interpretato nella zona eretina dal nostro Comitato, compie quotidianamente.

<b>Donazioni di sangue, Organi e Tessuti</b>	Sacche raccolte <b>407</b>	N. Raccolte <b>17</b>	Ore di volontariato <b>217</b>
<b>Servizio di Trasporto Sanitario</b>	Volontari <b>30</b>	N. Eventi <b>23</b>	Ore di volontariato <b>76</b>
<b>Servizio di assistenza sanitaria per grandi e piccoli eventi</b>	Volontari <b>30</b>	N. Eventi <b>91</b>	Ore di volontariato <b>398</b>
<b>Misuriamoci</b>	Utenti <b>156</b>	N. Giornate <b>19</b>	Ore di Volontariato <b>165</b>
<b>Donazione Organi e Tessuti</b>	Donatori <b>26</b>	N. Giornate <b>1</b>	Ore di Volontariato <b>41</b>



# 01

Panoramica generale attività sanitarie



Obiettivo

# Salute

La Croce Rossa Italiana protegge e promuove l'istruzione universale sulla salute e la sicurezza delle persone. In conformità con la definizione dell'Organizzazione Mondiale della Sanità (OMS), la salute è considerata uno stato di completo benessere fisico e mentale. Le attività sostenute dall'associazione includono l'educazione sulla prevenzione delle malattie, la promozione di stili di vita salutari come una corretta alimentazione e l'attività fisica, nonché l'istruzione sulle pratiche di primo soccorso. Ogni iniziativa si basa su un approccio olistico centrato sulla persona nel suo insieme, considerando i molteplici aspetti della vita della persona, comprese le sue vulnerabilità.

**Come lo facciamo?**

- 01.** Integrando le attività didattiche e sociali per garantire che le persone possano acquisire le competenze necessarie per proteggere la propria salute e quella degli altri in tutte le fasi della loro vita.
- 02.** Consolidando il ruolo della CRI come leader nella diffusione della cultura della prevenzione, di stili di vita sani e nella realizzazione di corsi di primo soccorso.
- 03.** Sviluppando un'offerta formativa sulla salute armonizzata su tutto il territorio, in base alle nuove esigenze e alle buone pratiche per garantirne la massima accessibilità.
- 04.** Stabilendo partenariati con le istituzioni pubbliche a livello locale e nazionale, con scuole, università e altre Società Nazionali per promuovere l'educazione alla salute e lo scambio di conoscenze attraverso l'uso di strumenti interattivi, piattaforme online e reti.
- 05.** Incoraggiando un cambio di mentalità che favorisca la scelta di soluzioni, tecnologie e metodi innovativi per la nostra offerta di servizi sanitari, tenendo conto in primo luogo delle esigenze delle persone.





## Donazioni di Sangue (CRI-107)

---

Organizzazione non sanitaria (non prelievo) dei gruppi di donatori di sangue e/o plasma della CRI e loro gestione. La raccolta avviene presso strutture del Servizio Sanitario Nazionale o a esso accreditate.



## Promozione della Donazione di Sangue, Organi e Tessuti (CRI-096)

---

Attività di informazione e sensibilizzazione per la promozione della cultura della donazione di sangue, organi e tessuti.

## Servizio di Trasporto Sanitario (CRI-022)

---

Si tratta di Servizi di trasporto di infermi e/o persone che necessitano di accompagnamento protetto presso o tra strutture sanitarie di ricovero e cura, oppure da e verso altri luoghi (es. da e per il domicilio, strutture di riabilitazione).



# 10

## Misuriamoci (CRI-092)

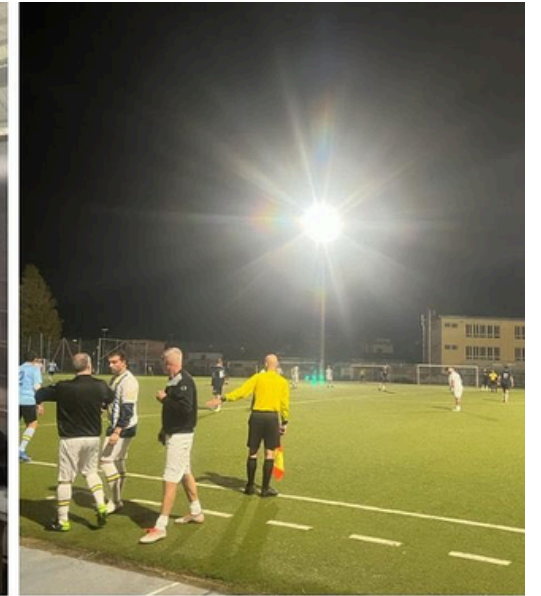
Si tratta di iniziative rivolte alla prevenzione della Sidrome Metabolica. L'obiettivo del progetto è di sensibilizzare i cittadini su una patologia ancora poco conosciuta nel nostro Paese. Lo facciamo informando gli utenti e misurando loro pressione arteriosa, glicemia e trigliceridi



## Servizio di assistenza sanitaria per grandi e piccoli eventi (CRI-026; CRI-027)

Siamo di supporto sanitario a chi organizza Eventi e Manifestazioni per mantenere la sicurezza sanitaria dei partecipanti ed intervenire nei casi di emergenza. Quest'anno abbiamo garantito il servizio di assistenza sanitaria a manifestazioni sportive, culturali, concerti, meeting aziendali e altre tipologie di eventi, mettendo a disposizione le seguenti risorse:

- Ambulanze di soccorso con equipaggio composto da 3-4 soccorritori.
- Squadre di soccorritori appiedate munite di Defibrillatore e Zaino da Soccorso.
- Possibilità di allestire un presidio sanitario in loco.
- Mezzi per il trasporto disabili particolarmente utili nei grandi eventi.



# 12

<b>Servizio di Raccolta Alimentare</b>	Volontari <b>68</b>	N. Giornate <b>12</b>	Ore di Volontariato <b>156</b>
<b>Servizio di Distribuzione alimentare</b>	Utenti <b>75</b>	N. Giornate <b>26</b>	Ore di Volontariato <b>373</b>
<b>Servizio di Sportello Sociale</b>	Utenti <b>12</b>	N. Appuntamenti <b>20</b>	Ore di Volontariato <b>90</b>
<b>Servizio Prontofarmaco e Prontospesa</b>	Pronto Spesa <b>1</b>	Pronto Farmaco <b>21</b>	Ore di Volontariato <b>23</b>
<b>Unità di Strada</b>	Pasti consegnati <b>1650</b>	N. Servizi <b>104</b>	Ore di Volontariato <b>303</b>
<b>Servizio presso Casa di Riposo</b>	Volontari <b>22</b>	N. Giornate <b>10</b>	Ore di Volontariato <b>36</b>
<b>Servizio di Teleassistenza e Telesoccorso</b>	Utenti <b>60</b>	N. Chiamate <b>2068</b>	Ore di Volontariato <b>2270</b>
<b>Servizio di Trasporto sociale</b>	Volontari <b>20</b>	N. Servizi <b>89</b>	Ore di Volontariato <b>313</b>
<b>Servizio Raccolta generi Confort</b>	Volontari <b>58</b>	N. Giornate <b>9</b>	Ore di Volontariato <b>120</b>

# 02

Panoramica generale  
attività sociali



# 13



Obiettivo

# Inclusione Sociale

Come è stato fatto?

In linea con i Principi dell'Associazione, ci impegniamo attivamente nell'Inclusione Sociale. Il nostro obiettivo è favorire lo sviluppo individuale, valorizzando le capacità di ciascuno e potenziando il suo talento per contrastare l'emarginazione sociale. Lavoriamo per creare comunità più coese e inclusive, collaborando con altre realtà del Terzo settore per promuovere azioni di welfare locale. Ci proponiamo di ridurre le difficoltà e le situazioni di disagio che possono emergere quotidianamente.

È stato fondamentale individuare le persone vulnerabili per offrire loro assistenza e favorire la loro integrazione sociale. Grazie a un'analisi socioeconomica dinamica e attenta ai cambiamenti, siamo riusciti non solo a rilevare i bisogni esistenti e a sviluppare piani d'azione appropriati, ma anche a indagare sulle principali cause di esclusione future per prevenire le relative conseguenze. Sono stati affrontati vari aspetti della vulnerabilità per promuovere la costruzione di una società civile più inclusiva e umana, che favorisca lo sviluppo individuale attraverso un approccio integrato che includa la promozione della salute fisica e psicologica, nonché il benessere sociale nel rispetto dei diritti e della dignità di ciascun individuo. Dinanzi alle sfide umanitarie, il nostro impegno sarà ancora più forte e prolungato nel tempo per affrontare e risolvere problemi sociali complessi e in costante evoluzione. L'approccio adottato ha affrontato diversi aspetti della vulnerabilità, con l'obiettivo di favorire la costruzione di una società più equa e solidale. La promozione della salute fisica e mentale, insieme al benessere sociale e al rispetto dei diritti umani, sono stati al centro di questo impegno integrato. Di fronte alle sfide umanitarie in continua evoluzione, la Croce Rossa di Monteortondo si impegna a mantenere un sostegno costante nel tempo per affrontare e risolvere in maniera efficace i problemi sociali più complessi.

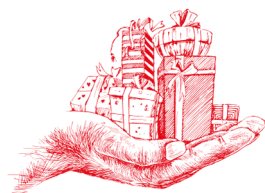




# 14

## Servizio di Raccolta e Distribuzione Alimentare (CRI-007)

Il Servizio di raccolta e distribuzione viveri è stato fondamentale nel supportare le persone in stato di indigenza nel corso del 2023. Grazie alla collaborazione con i panieri AGEA e il sistema SIFEAD, sono stati forniti pacchi viveri contenenti alimenti essenziali. Inoltre, le attività di raccolta alimentare svolte sul territorio eretino hanno contribuito a garantire un supporto ancora più ampio. I criteri per accedere a questo servizio sono definiti in base alle regole stabilite da AGEA o attraverso l'invio diretto da parte dei servizi sociali dei Comuni di riferimento, garantendo un'assistenza mirata e tempestiva a chi ne ha più bisogno.



## Servizio di ProntoSpesa e ProntoFarmaco (CRI-003; CRI-004)

I servizi di ProntoFarmaco e ProntoSpesa consentono di ricevere la consegna a domicilio di medicinali e generi alimentari essenziali. Questo servizio è rivolto a coloro che devono restare a casa per motivi di cura o altri impedimenti di salute.

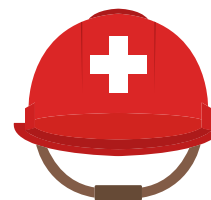
Questo servizio non solo facilita la vita di chi è impossibilitato a muoversi, ma rappresenta anche un gesto di solidarietà che unisce la comunità in momenti di necessità. E' importante ricordare che insieme possiamo superare le sfide che ci si presentano, dimostrando che la solidarietà e l'aiuto reciproco sono valori fondamentali per affrontare qualsiasi difficoltà.



<b>Attività di informazione e sensibilizzazione sui principali rischi del territorio</b>	Volontari <b>4</b>	Servizi <b>4</b>	Ore di Volontariato <b>19</b>
<b>Gestione Sala Operativa Locale</b>	Volontari <b>3</b>	Giorni di presidio <b>365</b>	Ore di Volontariato <b>734</b>
<b>Attività di supporto</b>	Volontari <b>52</b>	Servizi <b>49</b>	Ore di Volontariato <b>287</b>
<b>Attività logistica di mobilitazione mezzi e materiali</b>	Volontari <b>7</b>	Servizi <b>8</b>	Ore di Volontariato <b>42</b>
<b>Reperibilità Emergenze</b>	Volontari <b>5</b>	Giornate <b>2</b>	Ore di Volontariato <b>20</b>

# 03

Panoramica generale delle attività in emergenza



Obiettivo

# Emergenze

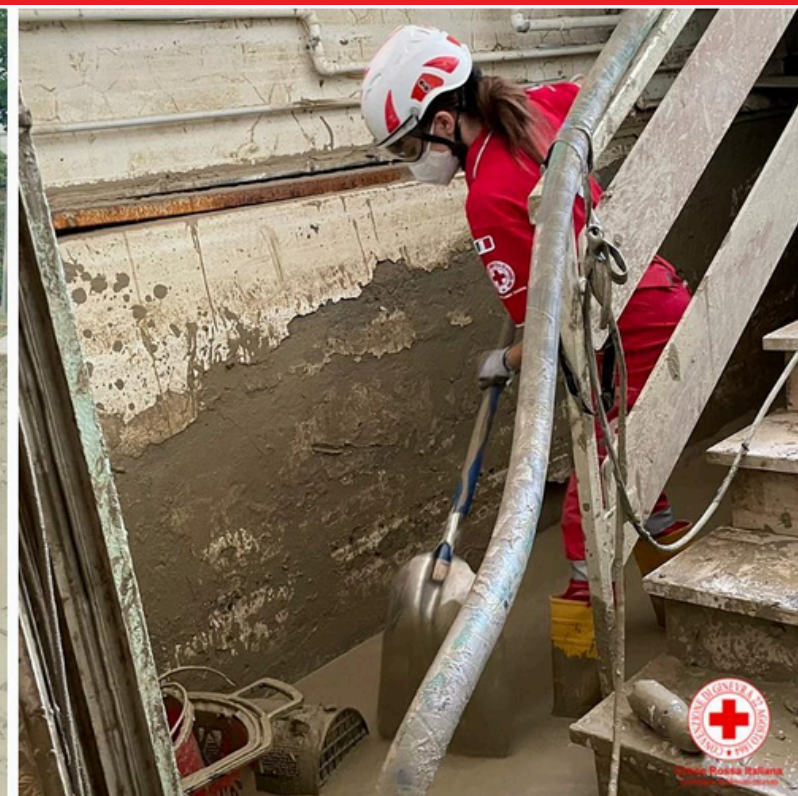
## Come lo facciamo?

### Prepariamo le comunità e diamo risposta a emergenze e disastri.

Il Comitato di Monterotondo della Croce Rossa Italiana si è dotato di un "Settore Emergenze" che è reperibile, con personale specificamente formato, 365 giorni all'anno 24 ore su 24. Da alcuni anni ha avviato progetti di sviluppo finalizzati a rafforzare le strutture, le dotazioni ed implementare la formazione delle risorse umane dedicate alla risposta alle emergenze. Attraverso il piano di protezione civile, per il tramite della carta servizi, la C.R.I. eretina elenca le attività che vengono svolte a favore della popolazione e degli enti territoriali, rispondendo alle esigenze del territorio e predisponendo gli strumenti idonei a dare una risposta adeguata.

La CRI si presenta come il principale promotore di un cambio di mentalità delle persone verso una cultura della prevenzione del rischio. Le misure di preparazione alle emergenze sono rafforzate con attività di contenimento dirette a ripristinare i meccanismi interni delle comunità colpite, incoraggiando la ricostruzione di una società più inclusiva e resiliente, riducendo il rischio ed agendo sulle vulnerabilità, comprese quelle che riguardano specificamente determinati gruppi di età e di genere. Si incoraggiano le istituzioni locali e nazionali a adottare le soluzioni più adeguate a prevenire i rischi ed educare la popolazione a seguire le buone prassi civiche finalizzate alla prevenzione delle catastrofi, basandosi in particolare sull'analisi e sulla valutazione dei rischi. Sfruttiamo i recenti progressi nel campo delle tecnologie dell'informazione e della comunicazione, in quanto inducono le autorità ed i cittadini ad adempiere alle proprie responsabilità, svolgendo un ruolo proattivo nella gestione dei rischi di disastri e nel fornire una risposta più efficace nelle catastrofi.





### Gestione Sala Operativa Locale (CRI-103)

La sala Operativa Locale viene attivata per rispondere ad emergenze ed eventi di varia natura che richiedono l'intervento di personale proveniente da tutto il territorio afferente al comitato.

### Attività a supporto del sistema di protezione civile in ambito territoriale (CRI-097)

Comprende le attività a supporto del sistema di protezione civile in ambito regionale, provinciale e territoriale non ricomprese nelle altre categorie. Ad esempio, supporto alle attività di Colonna Mobile Regionale (anche in regime di convenzione). Ogni regione o territorio può avere delle attività specifiche.



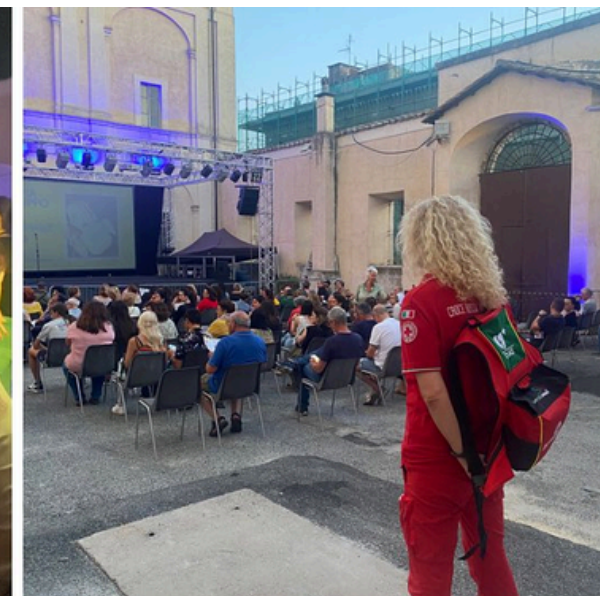
## Attività di informazione e sensibilizzazione sui principali rischi del territorio (CRI-087)

Le attività D.R.R.C.C.A. (Riduzione dei rischi da disastri e cambiamenti climatici ) sono un approccio fondamentale per affrontare la sfida dei cambiamenti climatici e dei disastri. Il Comitato di Monterotondo, in linea con la strategia nazionale della CRI, implementa strategie volte a proteggere la popolazione e adattarla ai cambiamenti ambientali. Queste strategie includono la preparazione delle comunità e la promozione di attività che riducono gli impatti negativi dei rischi climatici. Sono passi essenziali per garantire la sicurezza e la resilienza delle persone di fronte alle minacce ambientali in continua evoluzione.



## Servizio di assistenza sanitaria alla popolazione durante un'emergenza sanitaria (CRI-028)

Attività sanitarie (non ricomprese nelle altre categorie) per il potenziamento delle capacità di risposta del Sistema Sanitario Nazionale in contesti di sovraccarico, al fine di garantire un sufficiente livello di assistenza alla cittadinanza (es. tende triage, vaccinazione, effettuazione di tamponi, assistenza su navi quarantena, etc.).



Totale attività

Ore di volontariato

Attività

Volontari

47

21

23



04

Panoramica  
delle attività

generale

Obiettivo

# Principi e Valori



Uno tra i più importanti compiti del Movimento di Croce Rossa e Mezzaluna Rossa in tempo di pace è la promozione della cultura della non violenza e della pace attraverso la diffusione del Diritto Internazionale Umanitario e dei Principi fondamentali, così da contribuire a comunità più pacifiche e resilienti.

I Principi fondamentali guidano il lavoro quotidiano di tutti i membri di Croce Rossa sulla base di Valori umanitari. L'azione verso una società più pacifica ed umanizzata nasce dalla consapevolezza che il processo inizia dal singolo, dai piccoli cambiamenti nei confronti della complessità del rapporto con l'altro alla luce di questi valori.

Come lo facciamo?

Il Comitato di Monterotondo, attraverso i suoi Delegati Tecnici di Sede (DTS) si è impegnato nella diffusione dei Principi e dei Valori di Croce Rossa attraverso le seguenti azioni:

- 1. Riunioni DTS per programmazione attività** (sagre, manifestazioni, progettazione di percorsi rivolti al pubblico scolastico);
- 2. Partecipazione al Tavolo Tecnico** Pianificazione Formazione;
- 3. Docenze ai corsi di accesso** per aspiranti volontari. Le lezioni sono state svolte, sia in modalità on line che in presenza;
- 4. I DTS hanno inoltre partecipato, in fase di formazione post esame e tirocinio,** alle serate di presentazione illustrando ai nuovi volontari le possibilità di coinvolgimento nelle attività dell'obiettivo, i corsi di specializzazione, le iniziative e progetti di sede, di comitato fino a quelle regionali e alle campagne nazionali, svoltesi negli anni precedenti;
- 5. Docenze come Principi e Valori** nei corsi organizzati dal comitato: l'attività ha lo scopo di sviluppare la conoscenza pratica ed efficace dei Sette Principi Fondamentali di Croce Rossa e Mezzaluna Rossa, comprendere l'applicabilità sul campo (secondo le linee guida della FICR) in riferimento alle attività svolte sul territorio come Volontari CRI.
- 6. Interventi con attività di divulgazione** sui Principi Fondamentali della Croce Rossa e della Mezzaluna Rossa ed i valori umanitari.



Attività di promozione e sensibilizzazione su cittadinanza attiva (CRI-094)

Volontari  
**33**

N. Servizi  
**18**

Ore di Volontariato  
**204**

Corsi sugli stili di vita sani (CRI-092)

Volontari  
**25**

N. Servizi  
**18**

Ore di Volontariato  
**232**

Attività ricreative di socializzazione (CRI-033)

Volontari  
**49**

N. Servizi  
**37**

Ore di Volontariato  
**395**

# 05

Panoramica generale delle attività

## Obiettivo verso la Gioventù

### Come lo facciamo?

#### Il Giovane come protagonista della sua vita

Croce Rossa Italiana, aderendo alle linee guida del Movimento Internazionale della Croce Rossa e Mezzaluna Rossa, pianifica interventi rivolti ai giovani, che sono quindi fra i principali fruitori.

L'azione della Croce Rossa Italiana verso i giovani si sviluppa con il coinvolgimento di questi ultimi, in modo da favorire l'accrescimento delle loro potenzialità, la resilienza e lo sviluppo individuale. L'obiettivo è quello di trasformarli in agenti di cambiamento comportamentale, innovatori, ambasciatori interculturali, facilitatori alla pari, mobilitatori delle Comunità e trasformatori di vulnerabilità.

Gli Obiettivi generali che Croce Rossa Italiana ha deciso di porsi per rendere "i giovani come protagonisti della loro vita" sono:

- 1. sviluppare le competenze e le conoscenze personali del Giovane:** conoscendo ed essendo consapevoli delle proprie potenzialità e dei propri limiti attraverso un processo di autodeterminazione, il Giovane sarà in grado di accettarsi e accettare gli altri;
- 2. conoscere le dinamiche relazionali e l'individualismo del Giovane** per facilitare la partecipazione e il coinvolgimento del singolo, anche in ambiti diversi dalla propria sfera di interessi;
- 3. prevenire e ridurre la dispersione scolastica tra i Giovani,** facendo comprendere l'importanza della formazione personale per sé stessi e per il proprio futuro;
- 4. facilitare e sostenere l'inserimento nel mondo lavorativo del Giovane,** per aiutarlo a individuare il proprio ambito di interesse e di sviluppo;
- 5. promuovere la cultura della prevenzione in ogni aspetto della vita del Giovane,** per favorire comportamenti sicuri ed evitare i rischi per il suo benessere fisico, psichico e sociale.





Noi Giovani di Croce Rossa, convinti di essere agenti di cambiamento, di poter contribuire alla missione dell'Associazione e testardi nel voler migliorare la Comunità in cui viviamo, abbiamo deciso, durante la nostra I Assemblée Nazionale:

- di essere promotori di un modello di cittadinanza attiva;
- di voler dare la nostra voce ai bisogni e alle sfide umanitarie delle nuove generazioni;
- di voler sviluppare un'identità di giovani che possano essere contagiati dai nostri valori umanitari;
- di voler creare contesti protetti dove mettersi alla prova e poter trasformare sfide in opportunità;
- di essere attori e sviluppatori della nostra azione anche per favorire la nostra crescita.

*"Nelle sue azioni mirate alla crescita delle persone, Croce Rossa Italiana punta sui giovani e riconosce che si caratterizzano per essere il presente dell'Associazione, prima ancora che il futuro e sono attivi nel costruire e sostenere Comunità che si basano sul rispetto e sulla solidarietà"*

**[Statuto dell'Associazione di Croce Rossa Italiana, art. 13].**

Come Giovani Volontari ci siamo quindi domandati "perché"? Perché noi Giovani della Croce Rossa Italiana, presente e futuro dell'Associazione, siamo promotori di un modello di cittadinanza attiva, contagiati da Principi e Valori umanitari.

Esistiamo per essere esempio e punto di riferimento per i nostri coetanei nella Comunità, per garantire attualità, continuità e progresso, per essere attori e beneficiari della nostra azione.



<b>Corsi alla popolazione</b>	Personne formate <b>152</b>	Corsi <b>12</b>	Ore di Volontariato <b>275</b>
<b>Gestione Mezzi e Magazzino</b>	Mezzi <b>4</b>	Magazzini <b>4</b>	Ore di Volontariato <b>200</b>
<b>Segreteria</b>	Volontari <b>11</b>	Apertura segreteria <b>104</b>	Ore di Volontariato <b>758</b>
<b>Fundraising</b>	Progetti <b>6</b>	Campagne <b>5</b>	Ore di Volontariato <b>482</b>
<b>Comunicazione</b>	Volontari <b>24</b>	N. Articoli <b>+100</b>	Ore di Volontariato <b>183</b>

# 06

Panoramica generale delle attività



Obiettivo

# Organizzazione

## Come lo facciamo?

Il mandato della CRI è quello di prevenire e alleviare le sofferenze umane, contribuire alla tutela e alla promozione della dignità della persona, rafforzare la cultura della non violenza, della pace e della solidarietà tra le comunità. Grazie a un maggiore coordinamento e coinvolgimento di tutti i livelli territoriali, si abbiamo raggiunto risultati quantificabili, rafforzando così la CRI nel suo insieme e migliorando la sostenibilità e la scalabilità dei suoi programmi. È stato poi necessario valorizzare tutte le numerose eccellenze dei Comitati della CRI in tutto il territorio, adottando una forma di comunicazione dinamica e attiva tra tutti i suoi livelli territoriali, utilizzando procedure standard e armonizzando i modelli formativi.

01. Creando una **struttura organizzativa efficiente** che rispetti la parità di genere, monitorando e adattando regolarmente l'organigramma alle sfide operative;
02. Sviluppando un piano d'azione per la **raccolta fondi** che fornisca le linee guida per garantire una base finanziaria stabile per le varie attività della CRI;
03. Coinvolgendo i volontari e il personale per valutare come dovranno cambiare la CRI e i suoi **processi decisionali** per soddisfare le future necessità delle nostre comunità;
04. Rafforzando la cultura del volontariato e della cittadinanza attiva, con un'attenzione particolare alle nuove generazioni, tramite iniziative quali il volontariato online e/o a progetto, sviluppando **nuovi modelli di volontariato**, che si avvalgano delle ultime innovazioni tecnologiche e che rispondano alle **esigenze della società**.
05. Sviluppando ulteriormente la rete interna di giovani volontari **valorizzando le loro competenze a tutti i livelli** ed in tutti gli ambiti di intervento dell'Associazione.
06. Ripensare le attività dei volontari oggi assegnate in base a determinati criteri di genere e per fasce di età, per incoraggiare il dialogo, la collaborazione intergenerazionale e l'invecchiamento attivo.
07. Diffondere la cultura della CRI ed estendere le sue attività e i suoi servizi alla popolazione attraverso la **formazione e la comunicazione**.
08. Migliorando l'approccio all'analisi dei bisogni al fine di porre in essere **attività che anticipino le sfide future**.





# 34

## Corsi di formazione per Volontari CRI (CRI-095)

Il primo passo da fare per dedicare attivamente il proprio tempo al prossimo attraverso la Croce Rossa Italiana è frequentare il Corso di accesso. Come da regolamento gli obiettivi del corso sono fornire nozioni di base comuni a tutti i Volontari C.R.I.

In particolare il corso mira a:

- far conoscere storia, peculiarità e specificità dell'Associazione e del Movimento Internazionale di Croce Rossa e Mezzaluna Rossa tutto, nonché della sua azione;
- offrire al Volontario, che vuole aderire alla Croce Rossa Italiana, una preparazione di base, garantendo omogeneità sull'intero territorio nazionale;
- far acquisire a ciascun Volontario la capacità di porre in essere i gesti salvavita.

I corsi base vengono organizzati di norma una/due volte l'anno in ogni sede del Comitato.



## Specializzazione Corsi di secondo livello

I corsi di formazione di secondo livello della Croce Rossa Italiana sono:

- a. corsi di formazione per Operatori CRI;
- b. corsi di formazione per Operatori CRI specializzati.

I corsi di formazione di secondo livello devono far conseguire le competenze necessarie per svolgere un'attività istituzionale dell'Associazione. I corsi per Operatore CRI forniscono, inoltre, un'introduzione approfondita ed applicata sui Principi Fondamentali, mentre i corsi per Operatore CRI specializzato forniscono elementi di analisi, progettazione e gestione del gruppo.



# 35

## Corsi di formazione rivolti alla popolazione (CRI-076; CRI-078; CRI-079)

Corsi di primo soccorso per le scuole medie inferiori e superiori, per la popolazione e corsi di formazione certificati per addetti al primo soccorso aziendale (D.Lgs 81/2008 - D.M. 388/2003). I corsi si svolgono generalmente nell'aula didattica del Comitato di Monterotondo della CRI oppure presso il richiedente (scuole, aziende, comuni, biblioteche). Vengono poi svolti anche corsi divulgativi sulle Manovre Salvavita (B.L.S.) con relativo attestato di frequenza.



## Comunicazione

La comunicazione esterna svolge un ruolo cruciale per la Croce Rossa Italiana di Monterotondo nel costruire e promuovere la propria immagine. Questo processo non si limita alla mera presenza fisica sul territorio, ma include anche una strategia di comunicazione efficace che si sviluppa attraverso vari canali. Ecco come la CRI gestisce la sua comunicazione esterna:

- 1. Sito Web:** Il sito web rappresenta una vetrina virtuale che offre informazioni dettagliate sulle attività, progetti, e obiettivi dell'organizzazione. È uno strumento chiave per informare il pubblico sulla nostra missione, raccogliere fondi, coinvolgere i volontari e comunicare in modo trasparente sull'utilizzo dei fondi.
- 2. Social Network:** La presenza sui social network è fondamentale per raggiungere un vasto pubblico e interagire con la comunità. Il Comitato utilizza piattaforme come Facebook, Instagram e TikTok per condividere aggiornamenti, storie di successo, richieste di aiuto e coinvolgere la popolazione nelle attività dell'organizzazione. La partecipazione attiva sui social network consente anche di mantenere un dialogo diretto con i sostenitori e di promuovere eventi e campagne di raccolta fondi.
- 3. Materiali informativi:** La creazione di materiali informativi, come brochure, manifesti e video, aiuta a comunicare in modo efficace la missione e gli obiettivi della CRI eretina. Questi materiali possono essere distribuiti durante eventi, conferenze o attraverso le strutture dell'organizzazione per informare il pubblico e coinvolgere potenziali sostenitori.



## Fundraising

L'acquisizione di fondi è fondamentale per garantire il successo e la continuità di qualsiasi iniziativa o progetto umanitario promosso dalla CRI di Monterotondo. Questi finanziamenti sono essenziali per coprire i costi associati alle attività, tra cui le risorse umane (come i volontari), i mezzi, la strumentazione, i servizi e le spese amministrative.

La CRI si basa principalmente sulla generosità di privati cittadini, aziende, associazioni e enti pubblici per raccogliere i fondi necessari. Queste donazioni possono provenire da donatori individuali che vogliono sostenere una causa in cui credono, da imprese che cercano di svolgere un ruolo attivo nella responsabilità sociale d'impresa o da enti pubblici che desiderano contribuire al benessere della comunità.

La trasparenza nell'utilizzo dei fondi e la comunicazione efficace riguardo agli obiettivi raggiunti sono spesso chiavi nel mantenere la fiducia dei donatori. Le campagne di sensibilizzazione e di raccolta fondi svolgono un ruolo importante nel coinvolgere la comunità e nel motivare le persone a contribuire finanziariamente.

Inoltre, diversificare le fonti di finanziamento può aiutare a ridurre il rischio di dipendenza da una singola fonte e garantire una maggiore sostenibilità a lungo termine. L'impegno continuo nella raccolta fondi è quindi essenziale per consentire alle organizzazioni come la CRI di perseguire la loro missione di assistere e supportare le fasce più deboli della popolazione.

Adotta un Volontario	8 Pigotte
Il giardino di Cri	16 Piantine
Uova	900
Panettoni	904
Bavaglino	2



## Dona il 5x1000 e sostieni le nostre attività

Questa scelta non comporta alcuna spesa per te essendo una quota d'imposta a cui lo sta tu rinunciando. Se non effettuerai alcuna scelta, il 5x1000 resterà allo Stato.

*"A te costa poco per noi vale molto"*

**DONA IL TUO 5x1000**



**Codice fiscale:**  
**15900581008**

Scegli Croce Rossa Italiana - Comitato di Monterotondo come destinatario del tuo 5x1000 e ci aiuterai a finanziare progetti a sostegno di chi ne ha più bisogno.

## Sostieni la Croce Rossa

### PER SOSTENERE LA CROCE ROSSA ITALIANA COMITATO DI MONTEROTONDO

VI SONO VARIE MODALITÀ:

Aderire come **volontario**, se si ha del tempo da investire a favore del prossimo, presentando domanda tramite il sito [www.gaia.cri.it](http://www.gaia.cri.it) contattando la sede del Comitato all'indirizzo o tramite il sito web

**Sostenere un'attività o un progetto**, contattando la sede del Comitato all'indirizzo [monterotondo@cri.it](mailto:monterotondo@cri.it) o tramite il sito web [www.crimonterotondo.org](http://www.crimonterotondo.org)

**Donare materiale o strumentazione**, sempre **contattando la sede del Comitato** per valutare la necessità dell'associazione

Effettuare una **donazione di denaro** (erogazione liberale) tramite bonifico bancario  
**IBAN IT04 E030 5801 6041 0057 2206 472**  
Intestato a: **CROCE ROSSA ITALIANA COMITATO DI MONTEROTONDO**

Diventare **Sostenitore di Croce Rossa Italiana**, versando un contributo **annuale** che serve a sostenere le attività del Comitato.

Per diventare sostenitore è sufficiente visitare il sito [www.crimonterotondo.org](http://www.crimonterotondo.org) o recarsi nella sede CRI.

A norma di legge le erogazioni liberali a favore di Croce Rossa Italiana - Comitato di Monterotondo, sono oggetto di agevolazioni fiscali.

---

**Realizzato dal Comitato Cri di Monterotondo a marzo 2024**

**Progetto grafico e impaginazione**

Il Report è stato realizzato interamente con le risorse interne al Comitato e non ha richiesto il supporto di alcuna agenzia esterna.

**Fotografie**

**Comitato di Monterotondo**

---

**CROCE ROSSA ITALIANA - COMITATO DI MONTEROTONDO - ODV**

**Via Adige, 18**  
**00015 - Monterotondo (Roma)**

**Tel:** 06.90623342

**C.F. e P.IVA** 15900581008

**E-mail:** [monterotondo@cri.it](mailto:monterotondo@cri.it)

**PEC:** [monterotondo@cert.cri.it](mailto:monterotondo@cert.cri.it)  
[www.crimonterotondo.org](http://www.crimonterotondo.org)

---

**Rimani aggiornato sulle attività di Croce Rossa Italiana - Comitato di Monterotondo, sui Social Network e sito web**

 [@crimonterotondo](https://www.instagram.com/crimonterotondo)

 [@MonterotondoCRI](https://www.facebook.com/MonterotondoCRI)

 [@crimonterotondo](https://www.tiktok.com/@crimonterotondo)



**Croce Rossa Italiana**  
Comitato di Monterotondo

[www.crimonterotondo.it](http://www.crimonterotondo.it)